



Gestion durable de
l'environnement

www.cablex.ch

cablex
en réseau pour le futur

Sommaire

1	Introduction.	3
2	Notre engagement environnemental.	4
3	Notre politique environnementale.	5
4	Nos objectifs environnementaux.	6
5	Énergie et climat.	7
6	Gestion des déchets.	8
7	Mobilité.	9
8	Utilisation économe des ressources.	10
9	Contrôles / audits.	11
10	Certifications.	11
11	Gestion environnementale par projet chez cabledx.	12
12	Fournisseurs.	13

1 Introduction.

En tant qu'entreprise digne de confiance, nous nous engageons à assumer notre responsabilité entrepreneuriale et numérique vis-à-vis de la société et de l'environnement, et à promouvoir l'innovation durable. La protection de l'environnement ainsi que la promotion constante des aspects de durabilité font partie intégrante des objectifs de notre groupe.

Afin de contribuer à limiter l'augmentation de la température mondiale à 1,5 °C, nous voulons atteindre la neutralité climatique pour nos activités en Suisse, et ce sur l'ensemble de la chaîne de création de valeur, d'ici 2025 et apporter une contribution positive en termes de CO₂. A long terme, nous nous sommes engagés à atteindre un objectif zéro émission nette d'ici 2035 conformément à la SBTi (Science-Based Targets Initiative).

Nous nous efforçons donc de mener une activité économique durable et respectueuse de l'environnement. C'est sur cette base que repose notre système de gestion environnementale, lequel nous permet de définir et mettre en œuvre des mesures ciblées. Nous nous engageons à exiger et à promouvoir un comportement respectueux de l'environnement au sein de notre entreprise. La gestion environnementale de cablex est intégrée au système de gestion et certifiée conforme à la norme ISO 14001.

L'analyse de pertinence de cablex montre que nous pouvons surtout influencer la gestion des déchets et la mobilité. Nous avons donc lancé plusieurs initiatives dans ces domaines. De plus, nous suivons nos fournisseurs de très près afin qu'ils respectent et influencent positivement nos exigences en matière de protection de l'environnement et d'économie circulaire. Les fournisseurs stratégiques sont régulièrement invités à procéder à une auto-évaluation et sont audités sur place par nos soins.

2 Notre engagement environnemental.

La durabilité est ancrée dans notre stratégie, nos valeurs, et notre politique environnementale.

« *Nous prenons nos responsabilités !* »

Nous veillons à l'utilisation soignée et appropriée des ressources. La gestion des déchets est l'un des points les plus importants, car cablex peut exercer une influence directe dans ce domaine. C'est pourquoi nous mesurons et suivons cet objectif. Pour ce faire, nous coopérons étroitement avec nos fournisseurs et nos partenaires d'élimination des déchets.

Dans ce contexte, la sensibilisation du personnel est un facteur important. Nous avons résumé les principaux aspects de notre engagement environnemental à l'intention de tous nos collaborateurs. Ceux-ci sont formés à nos directives au moyen de sessions en e-learning qui leur présentent les cas d'application concrets au sein de l'entreprise et de leur domaine d'activité.

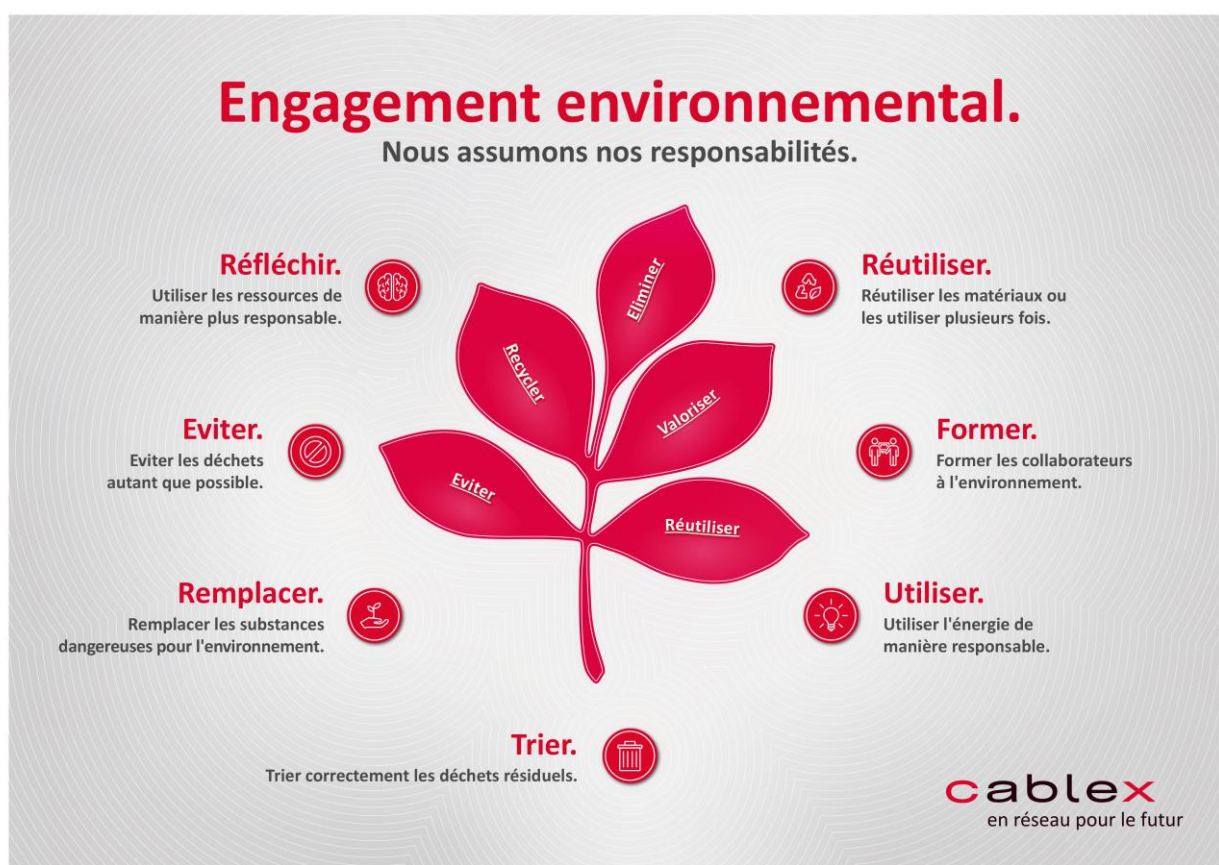


Illustration 1 : Engagement environnemental.



3 Notre politique environnementale.

Notre action :

- Nous promovons le développement durable de notre société.
- Nous minimisons les risques environnementaux et respectons les exigences légales.
- Nous utilisons les ressources naturelles avec parcimonie et réduisons notre impact sur l'environnement. Nous soutenons une économie circulaire et gérons nos déchets en conséquence.
- Nous nous engageons en faveur de la protection du climat. Nous avons une position claire sur ce sujet.
- Nous améliorons en permanence le système de gestion environnementale afin d'augmenter les performances écologiques de notre entreprise et exploitons de manière ciblée les potentiels d'amélioration.
- Nous soutenons activement nos fournisseurs et partenaires contractuels en lien avec notre exigence de produits respectueux de l'environnement. Nous attendons de nos fournisseurs un engagement similaire en faveur de la protection de l'environnement et du climat.
- Nous insistons sur le développement, la réalisation et la commercialisation de services respectueux de l'environnement.
- Nous assurons l'information et la formation de nos collaborateurs en matière d'environnement et de durabilité et les incitons à adopter des comportements écologiques.
- Nous communiquons au public les activités environnementales et de durabilité de notre entreprise et leurs résultats ; nous favorisons ainsi la confiance de notre clientèle et augmentons notre crédibilité.



4 Nos objectifs environnementaux.

Les objectifs environnementaux annuels sont définis sur la base de l'engagement environnemental et en concertation avec le groupe. Nos objectifs environnementaux visent à améliorer l'impact écologique de nos activités en réduisant les émissions et en préservant les ressources.

Les objectifs environnementaux suivants ont été fixés pour l'année 2024 :

- Mise en œuvre du concept de recyclage
- Maintien d'un taux de recyclage de 75%
- Réduction des déchets dans les bureaux
- Optimisation de la mobilité
- Participation à la formation environnementale > 90%
- Développement de la stratégie ESG (ESG : environnement, société, gouvernance)

Nous comptons atteindre ces objectifs grâce à des mesures ciblées :

Recyclage :

- Préservation des ressources grâce à un recyclage systématique → tri systématique des déchets
- Sensibilisation des collaborateurs → formation des collaborateurs concernés par e-learning, communication de l'engagement environnemental
- Réalisation d'audits environnementaux sur les chantiers et dans les entrepôts de matériaux → amélioration continue

Mobilité :

- Optimisation de la flotte de véhicules → réduction des émissions de CO₂ par un renouvellement ciblé de la flotte sur la base du catalogue de véhicules
- Optimisation des trajets à l'aide des technologies les plus récentes → diminuer les émissions de CO₂ en réduisant les kilomètres parcourus
- Optimisation du style de conduite → réduction des émissions de CO₂ grâce aux formations ECO-Drive

Commande :

- Développement progressif des tableaux de bord → collecte des paramètres pertinents pour l'environnement

Stratégie ESG :

- Optimiser la chaîne d'approvisionnement grâce à une collaboration étroite avec Supply Chain Management

5 Énergie et climat.

Limiter l'augmentation de la température mondiale est un défi majeur pour notre société. En tant que fournisseur de services et d'infrastructures de réseau, mais aussi en tant que grand consommateur d'énergie, l'ensemble du groupe promeut de manière intensive et proactive la protection du climat et l'efficacité énergétique. La stratégie de lutte contre le changement climatique s'appuie également sur les rapports du GIEC (rapport spécial de 2018, 6e rapport d'évaluation (AR6) d'août 2021), qui accentuent les objectifs climatiques de Paris et recommandent une augmentation maximale de la température de 1,5 °C. Notre trajectoire de réduction se fonde sur les objectifs climatiques scientifiques d'ici 2030 (Science-Based Targets).

Nous voulons être totalement neutres sur le plan climatique pour nos activités en Suisse d'ici 2025, et ce sur toute la chaîne de création de valeur. Les émissions de CO₂ de l'entreprise seront réduites de plus de 90% par rapport à 1990. Pour cela, nous misons sur 100% d'énergies renouvelables, une flotte de véhicules sans émissions et des pompes à chaleur, et nous ménageons le climat grâce à la numérisation. Nous maximisons systématiquement l'efficacité énergétique de nos opérations et de nos chaînes d'approvisionnement en réduisant leurs émissions de CO₂ à un total de 319 000 tonnes, ce qui correspond à une trajectoire de réduction bien inférieure à 1,5 °C. Les émissions restantes de notre chaîne de création de valeur, qui ne peuvent être évitées, sont compensées.

KPI	Valeur 2021	Valeur 2022	Valeur 2023	Valeur indicative 2024
Émissions de CO₂ Scope 1 (bâtiments et véhicules sans fluides frigorigènes)	14 832	12 861	12 467	9800
Émissions de CO₂ Scope 2 (électricité, chauffage urbain, compensées)	0	0	0	0
Émissions de CO₂ Scope 3 (chaîne d'approvisionnement, mobilité du personnel, etc.)	329 330	312 569	306 980	286 000

Illustration 2 : Emissions de gaz à effet de serre des Scopes 1, 2 et 3.

Au niveau du groupe, nous nous sommes engagés, conformément à la SBTi, à atteindre zéro émission nette de gaz à effet de serre sur l'ensemble de la chaîne de création de valeur d'ici 2035, apportant ainsi une contribution essentielle à une Suisse respectueuse du climat. Nous nous engageons ainsi, à partir de l'année de référence 2018, à réduire nos émissions de gaz à effet de serre des Scopes 1, 2 et 3 de 90% en valeurs absolues d'ici 2035. cablex contribue activement aux objectifs zéro émission nette du groupe pour les Scopes 1, 2 et 3.



6 Gestion des déchets.

cablex attache une importance capitale au concept de durabilité. Il convient de faire un usage parcimonieux des ressources, d'anticiper les changements possibles et d'assurer une communication fondée sur le dialogue et la crédibilité. Notre concept d'élimination bien établi nous permet de concrétiser ces points. En raison de l'évolution des exigences dans le domaine de l'élimination des déchets, le concept est en constante adaptation. Nous travaillons avec un partenaire professionnel qui se charge du recyclage pour l'ensemble du groupe selon des conditions fixées par contrat.

Nous garantissons ainsi les points suivants :

- Respect des principes légaux (conformément à la LPE, art. 30) : limitation, valorisation, élimination respectueuse de l'environnement
- Transparence concernant les flux des matériaux valorisables et des déchets
- Gestion adéquate des matériaux
- Respect des instructions par les collaborateurs, les sous-traitants et les partenaires
- Promotion de la bonne réputation de cablex

Le processus d'élimination est documenté dans notre système de gestion, et tous les déchets spéciaux sont décrits dans des processus distincts. Grâce à ces processus et à une formation en ligne, nous garantissons l'élimination appropriée des matières recyclables et des déchets.

7 Mobilité.

L'ensemble de notre flotte va devenir climatiquement neutre : d'ici 2025, nous allons réduire de moitié les émissions de CO₂ de notre flotte de véhicules par rapport à l'année de référence 2020 et, d'ici 2030, l'ensemble de notre flotte sera neutre en CO₂. En passant aux véhicules électriques, nous pouvons réduire considérablement nos émissions. Depuis 2021, cablex a accéléré l'électrification de sa flotte ; parallèlement, des bornes de recharge ont été installées dans nos bâtiments. Les collaborateurs qui conduisent une voiture électrique reçoivent une aide financière pour installer une borne de recharge à leur domicile.

Evolution du nombre de véhicules

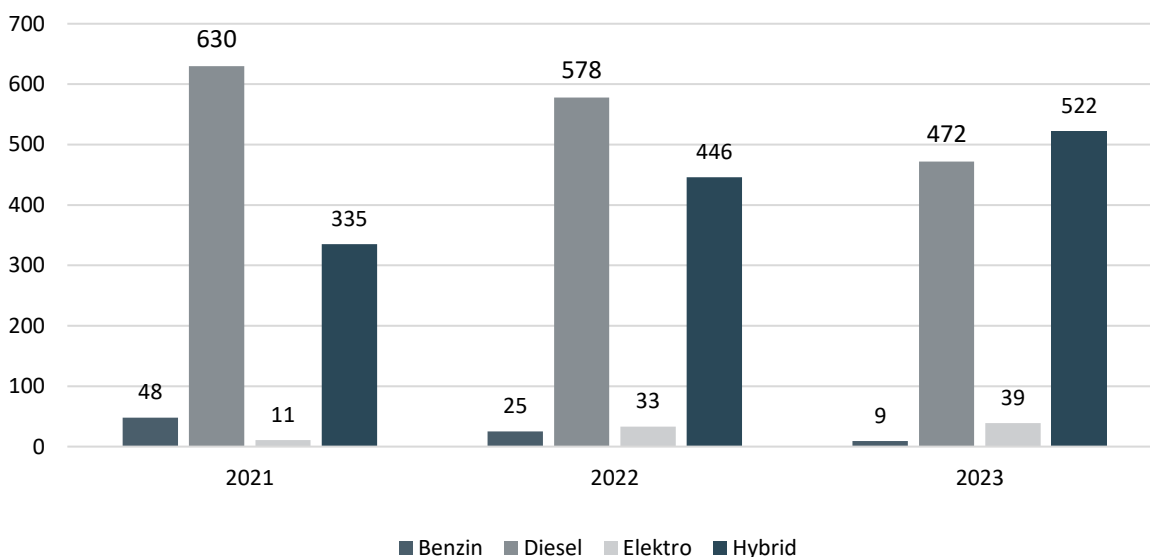


Illustration 3 : Evolution de notre flotte, 2021-2023.

D'autres mesures contribuent à minimiser l'empreinte carbone de la mobilité : les collaborateurs sont sensibilisés à l'utilisation écologique de leur véhicule, et des conseils sont régulièrement publiés afin d'entretenir et d'utiliser les véhicules de manière optimale.

En outre, grâce aux optimisations du service extérieur, notamment par des améliorations du dispatching, il y a moins de véhicules en circulation et les trajets peuvent être planifiés plus efficacement. De plus, tous les collaborateurs bénéficient de réductions sur les transports publics (demi-tarif) et sont tenus, dans la mesure du possible, d'effectuer leurs déplacements professionnels en train.

8 Utilisation économe des ressources.

Outre nos mesures d'économie d'énergie, nous nous efforçons de réduire l'utilisation et la consommation d'autres ressources dans le cadre de nos activités commerciales. Chaque fois que cela est possible, nous évitons d'utiliser des matériaux à courte durée de vie. Nous privilégions les matériaux qui n'ont que peu ou pas d'impact sur l'environnement et veillons à les intégrer dans le cycle d'exploitation. Par exemple, nous avons remplacé les gobelets en carton et les couverts en plastique par de la vaisselle réutilisable sur plusieurs sites.

La récupération continue du cuivre promeut l'économie circulaire, ce métal pouvant être réutilisé à d'autres fins. De plus, la consommation d'électricité est réduite de plus de 20%.

Un autre exemple est l'abandon progressif du papier : grâce à la numérisation complète des processus au sein de l'entreprise et chez nos clients, nous réduisons massivement la consommation de papier. Dans les bureaux, nous avons réduit le nombre d'impressions grâce au service « Follow Me Printing » et, en externe, nous encourageons la facturation en ligne sans papier. Comme nos bureaux ne sont pas encore totalement sans papier, nous utilisons du papier recyclé portant le label écologique Blauer Engel (Ange bleu). Nous utilisons exclusivement du papier certifié FSC pour la publicité et les médias imprimés.

La consommation d'eau est également gérée de manière durable : nous avons besoin d'eau pour les installations sanitaires de nos immeubles de bureaux et pour le refroidissement des centres de données. Afin de réduire la consommation, les conduites d'eau des bâtiments existants ont été équipées de limiteurs de débit. Lors des rénovations, des vannes modernes à débit réduit sont installées afin de réduire la consommation d'eau de 90% par rapport aux vannes traditionnelles.

9 Contrôles / audits.

Les audits environnementaux internes sont un élément important du système de gestion environnementale de cablex et servent à évaluer sa conformité aux exigences réglementaires. Les audits contribuent à identifier les points faibles à un stade précoce et à y remédier efficacement au travers de mesures correctives et préventives, ce qui nous permet de nous améliorer en permanence.

Les résultats des audits environnementaux internes sont documentés et archivés ; en cas d'écarts, des mesures à mettre en œuvre sont définies. Nous auditions aussi bien en interne (sur les chantiers et dans les entrepôts) que chez nos fournisseurs.

10 Certifications.

Nous gérons toutes les mesures relatives à la gestion de l'environnement et au développement durable par le biais de notre système de gestion environnementale. Sur la base des normes et standards et de directives internes, nous mettons systématiquement en œuvre les mesures d'économie et d'efficacité prévues. Nous sommes certifiés ISO 14001 et ISO 9001.

Le système de gestion environnementale et son efficacité font l'objet d'un audit externe annuel.

cablex a obtenu les notes et certifications suivantes et se base sur les directives relatives à l'inventaire des gaz à effet de serre (14064) :



Note : 80/100



Note : 6,6/10



Note : 80/100



Note : The world's most sustainable ICT Company



Cote de risque ESG 16,1



Same as EU average (B) & ICT average (B)



Note : 87/100 Swisscom est classée numéro 1 dans son groupe de pairs



Note : 7,8/10 Company Score Level : Leader

GRI (Global Reporting Initiative)

Les émissions de cablex figurent dans le rapport climatique du groupe, disponible en ligne. Nos rapports d'émissions sont conformes à la GRI et à la norme ISO 14064. Les émissions sont déclarées par le groupe et vérifiées en externe par la SGS (Société Générale de Surveillance).

11 Gestion environnementale par projet chez cablex.

Pour les projets de plus grande envergure, un concept de gestion environnementale est établi en fonction du projet. Les aspects suivants (selon ISO 14001) sont alors examinés et sont souvent également pris en compte dans la demande de permis de construire :

- Emissions dans l'atmosphère
- Rejets dans les eaux souterraines
- Pollutions des sols
- Consommation de matières premières et de ressources naturelles
- Consommation d'énergie
- Libération d'énergie (p. ex. sous forme de chaleur, de rayonnement, de vibration (bruit), de lumière)
- Production de déchets et/ou de produits secondaires
- Utilisation des surfaces

La législation locale est respectée et les autorités environnementales doivent être consultées si nécessaire. Le cas échéant, des autorisations sont demandées pour la mise en œuvre. Pour définir les mesures nécessaires, nous utilisons notamment les outils suivants.

Lois et ordonnances :

Loi sur la protection de l'environnement, Ordonnance sur la protection de l'air, Loi sur la protection des eaux, Ordonnance sur les atteintes portées aux sols, Ordonnance sur les mouvements de déchets, Ordonnance sur les déchets, Loi sur la radioprotection, Ordonnance sur la protection contre le bruit, Ordonnance sur les accidents majeurs

Directives :

Protection de l'air sur les chantiers



12 Fournisseurs.

Lors de la sélection de nos fournisseurs, leur performance ESG est expressément évaluée à l'aune du code de conduite pour les fournisseurs. L'annexe ESG contient des principes économiques, écologiques et sociaux que les fournisseurs directs et les sous-traitants doivent respecter. L'accent est mis sur l'ensemble de la chaîne d'approvisionnement de bout en bout (end-to-end supply chain), des fabricants aux entreprises de recyclage en passant par les fournisseurs et les utilisateurs.

Environmental (environnement) :

Il s'agit d'examiner l'impact environnemental des fournisseurs, par exemple leur efficacité énergétique, leur utilisation d'énergies renouvelables et leurs mesures de réduction de l'empreinte carbone. En outre, une approche proactive de l'économie circulaire et du devoir de diligence concernant les minerais et les métaux provenant de zones de conflit est exigée.

Social (responsabilité sociale) :

Cela concerne l'impact social des fournisseurs, par exemple les conditions de travail de leur personnel, le respect des droits humains, la promotion de la diversité et de l'inclusion ainsi que la sécurité et la santé au travail.

Governance (gouvernance d'entreprise) :

Les pratiques de gouvernance des fournisseurs sont évalués, par exemple la transparence, les normes éthiques, la structure et la gestion de l'exploitation, les pratiques de gestion des risques et la conformité aux lois et réglementations. L'évaluation ESG des fournisseurs aide cablex à mettre en place des chaînes d'approvisionnement plus durables et plus responsables. En choisissant des fournisseurs qui répondent à des normes ESG élevées, les entreprises peuvent atteindre leurs objectifs de durabilité et réduire le risque de problèmes de réputation et de conformité. cablex évalue les fournisseurs en fonction de la criticité des groupes de marchandises, d'après le profil de risque sectoriel d'Ecovadis. En outre, un suivi des risques est effectué pour surveiller les fournisseurs et les chaînes d'approvisionnement. Les collaborateurs sont formés à l'audit et à l'évaluation des fournisseurs.

Nos valeurs, vos avantages.

Dignes de confiance, engagés, curieux, passionnés.

L'environnement est l'affaire de tous !

Avec nos objectifs environnementaux, nous aspirons à améliorer la durabilité de notre exploitation en réduisant les émissions et en préservant les ressources. Notre engagement en faveur de l'environnement est certifié ISO 14001. Vous pouvez compter à tout moment sur l'expérience de nos collaborateurs.

Autres raisons de choisir cabledx comme partenaire.

- Chez nous, vous êtes entre de bonnes mains : Nous sommes **centrés sur le client** et proposons un excellent rapport qualité-prix ainsi qu'un suivi optimal grâce à des interlocutrices et interlocuteurs dédiés.
- **Tout d'une source unique** : Nous sommes spécialisés dans la construction, l'entretien et l'exploitation de solutions de réseau et d'infrastructures TIC hautement performantes.
- Nous sommes actifs **sur l'ensemble du territoire suisse**, garantissant ainsi un ancrage local et une proximité géographique et linguistique avec la clientèle.
- Nous sommes **disponibles 24 heures sur 24**, avec des délais d'intervention rapides grâce à un service couvrant l'ensemble du territoire.
- **Souplesse** et évolutivité : nous réalisons tous les projets, des petites installations aux solutions globales.
- Nos services sont basés sur **les connaissances et l'expérience** de nos collaborateurs ainsi que sur **les technologies les plus récentes**.
- Nous sommes présents et prospérons sur le marché suisse depuis plus de **20 ans** et jouissons d'une situation financière stable.

Contact.

Carmen Rutschi
Quality and Environmental Management

E-mail : carmen.rutschi@cabledx.ch.





cablex SA
Tannackerstrasse 7
3073 Gümligen
www.cablex.ch

cablex
en réseau pour le futur